



DELL THINOS – SCHERMINSTELLINGEN AANPASSEN

MISSING PIECE B.V.

Wijk bij Duurstede, 18 maart 2021

Missing Piece B.V.

© Copyright 2010 Missing Piece BV. Alle rechten voorbehouden.

Alle rechten voorbehouden. Niets uit deze uitgave mag worden verveelvoudigd, opgeslagen in een geautomatiseerd gegevensbestand of openbaar gemaakt in enige vorm of op enige wijze, hetzij elektronisch, hetzij mechanisch, door fotokopieën, opnamen of enige andere manier, zonder voorafgaande schriftelijke toestemming van Missing Piece BV. Missing Piece BV aanvaardt geen aansprakelijkheid voor eventuele fouten of onvolkomenheden.

INHOUD

Voorwoord.....	3
ThinOS 9.1 – Nieuwste OS.....	3
ThinOS 8.X.....	4
ThinOS 9.1 Devices	5
ThinOS 8.6 Devices	8
FAQ	10
Mijn beeldinstellingen zijn veranderd!	10
Wat kan ik eraan doen om dit te voorkomen?	10

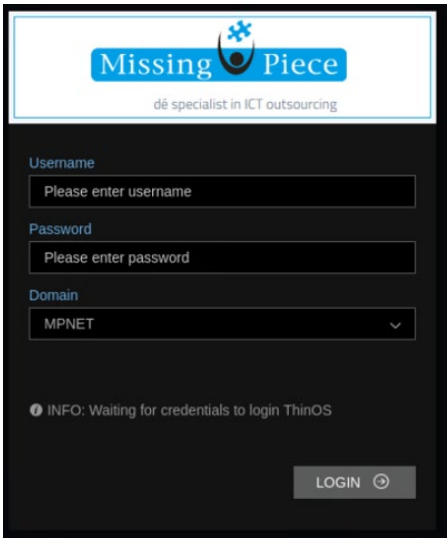
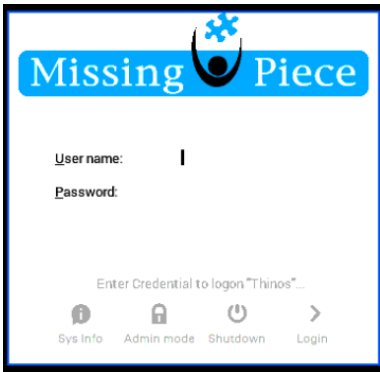


Voorwoord

Dit is de handleiding, voor het instellen van aangepaste beeldscherminstellingen op een ThinOS device.

Er zijn momenteel twee varianten van dit OS.

Je kan aan het beginscherm zien of je een ThinOS 9.1 of een ThinOS 8.6 variant hebt.

ThinOS 9.1	ThinOS 8.6
 The screenshot shows the ThinOS 9.1 login interface. At the top, there is a logo for 'Missing Piece' with the tagline 'de specialist in ICT outsourcing'. Below this, there are three input fields: 'Username' with the placeholder 'Please enter username', 'Password' with the placeholder 'Please enter password', and 'Domain' with a dropdown menu currently showing 'MPNET'. At the bottom, there is an 'INFO' message: 'Waiting for credentials to login ThinOS' and a 'LOGIN' button with a circular arrow icon.	 The screenshot shows the ThinOS 8.6 login interface. It features the same 'Missing Piece' logo and tagline. Below the logo, there are two input fields: 'User name:' with a cursor and 'Password:'. At the bottom, there is a prompt 'Enter Credential to logon "ThinOS" ...' and four icons with labels: 'Sys Info', 'Admin mode', 'Shutdown', and 'Login'.

THINOS 9.1 – NIEUWSTE OS

- Ondersteunde modellen

- o Dell Wyse 3040



- o Dell Wyse 5070



THINOS 8.X

- Ondersteunde modellen

- Dell Wyse 3040



- Dell Wyse 5070



- Dell Wyse 5010



- Dell Wyse 7010



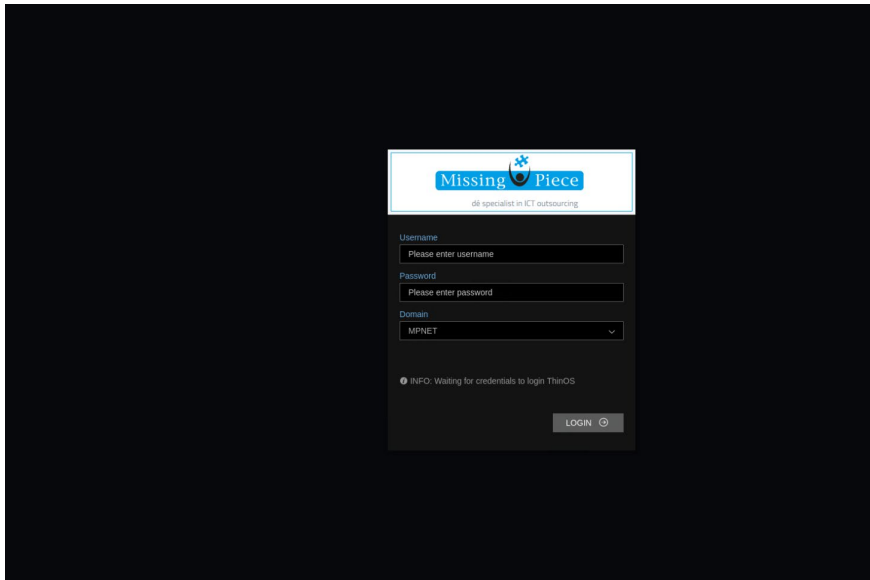
- Dell Wyse 3010



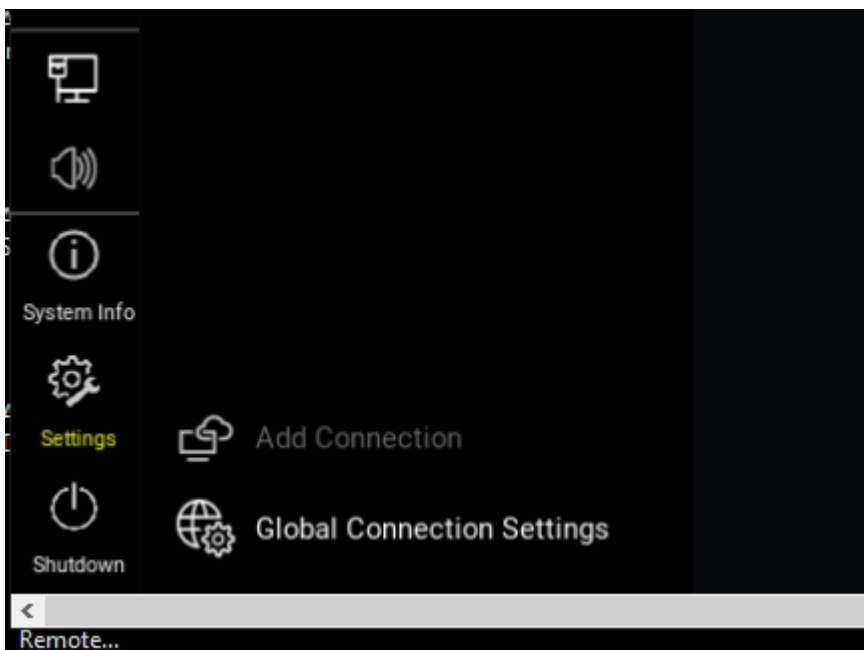
- Dell Wyse 3020



THINOS 9.1 DEVICES

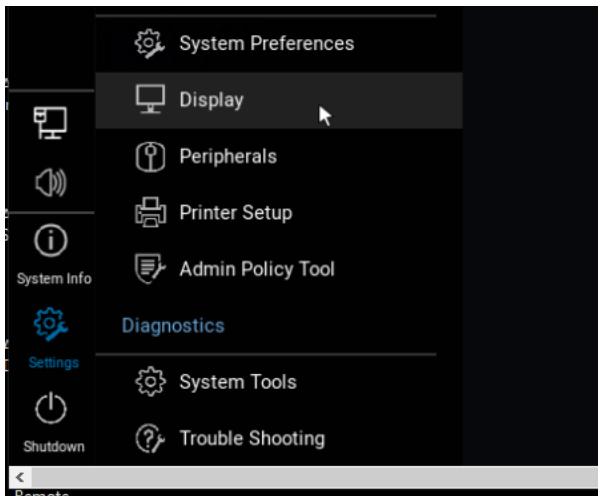


Op het hoofdscherm druk je op de Windows toets

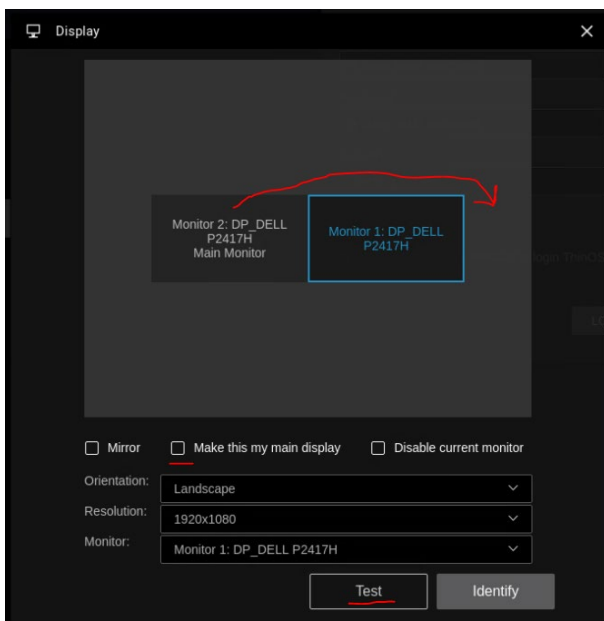


In het menu wat opent klik je daarna op Settings





Vervolgens op Display

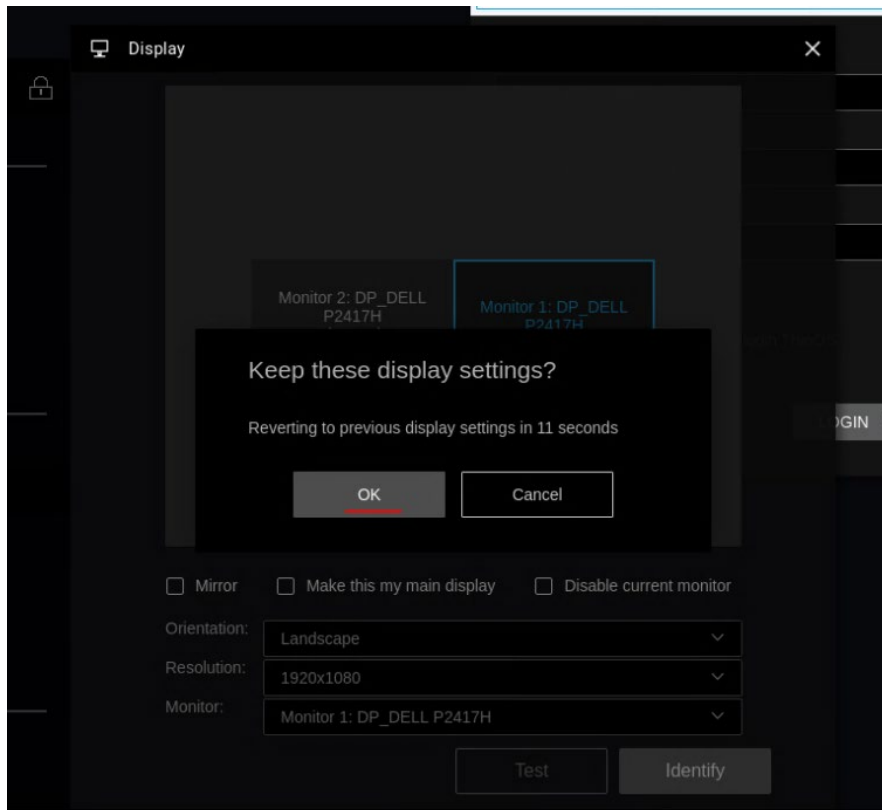


Hier kunt u vervolgens de gewenste wijzigingen maken.

Door middel van het slepen met de monitor symbolen kunt u de schermen draaien, en eventueel kantelen.

Druk na de wijzigingen op Test



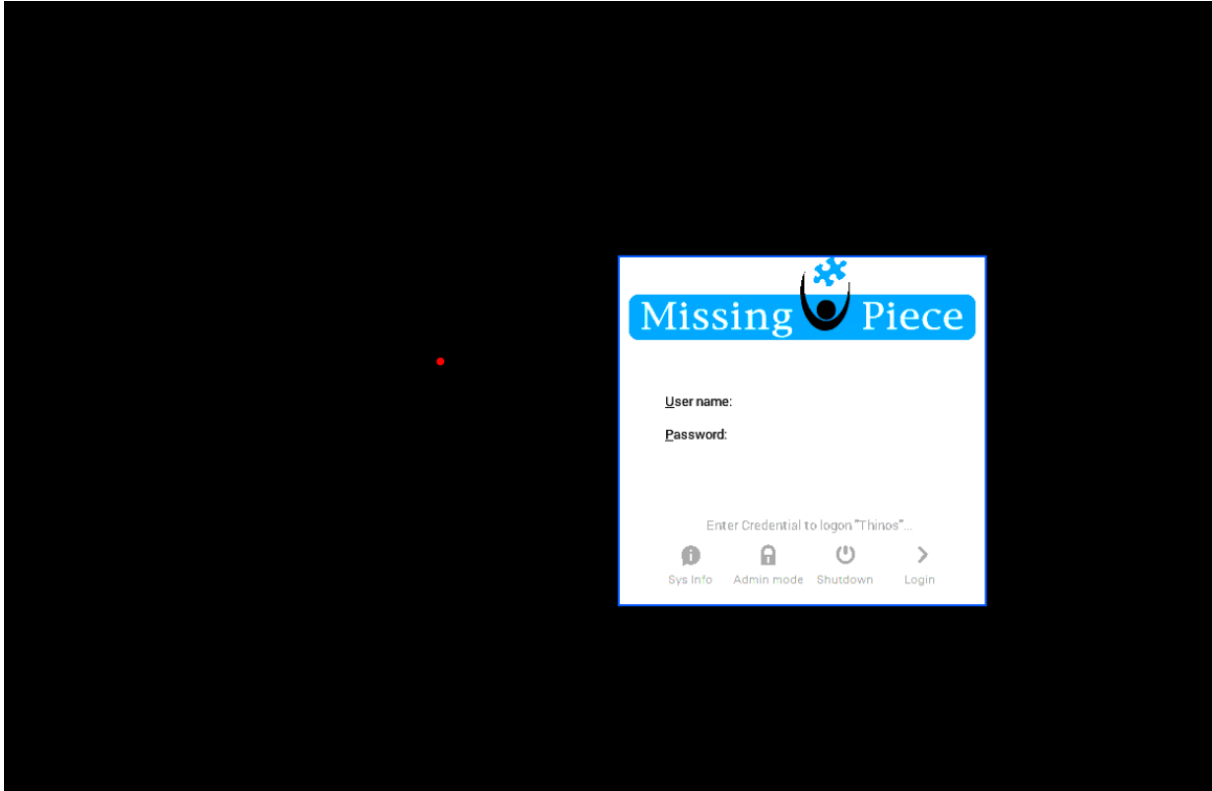


De vraag komt of u deze instellingen wilt bewaren, druk hier op OK indien het er goed uitziet.

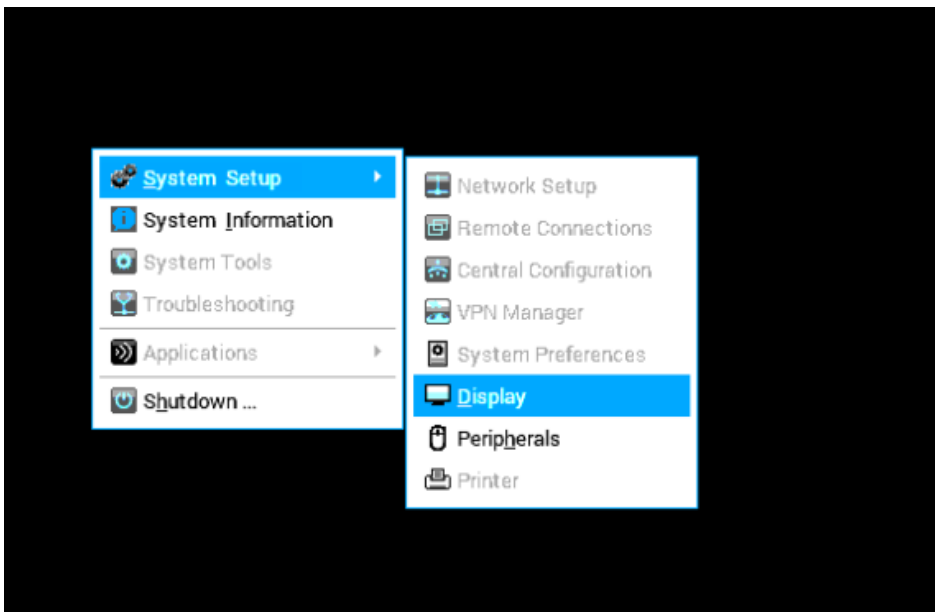
Indien u een zwart scherm ziet, druk nergens op en de wijzigingen worden teruggedraaid.



THINOS 8.6 DEVICES



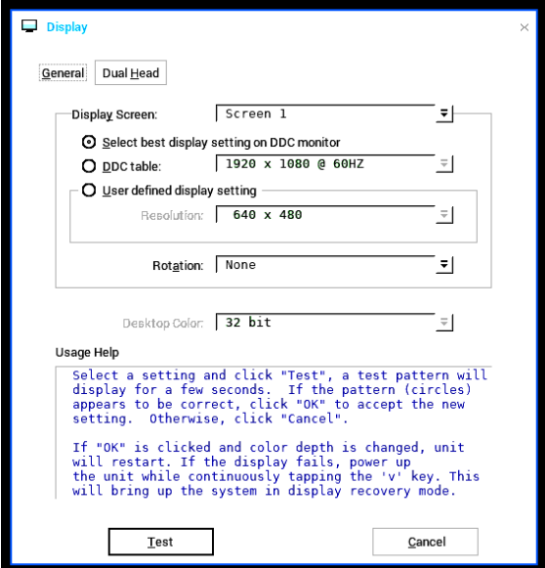
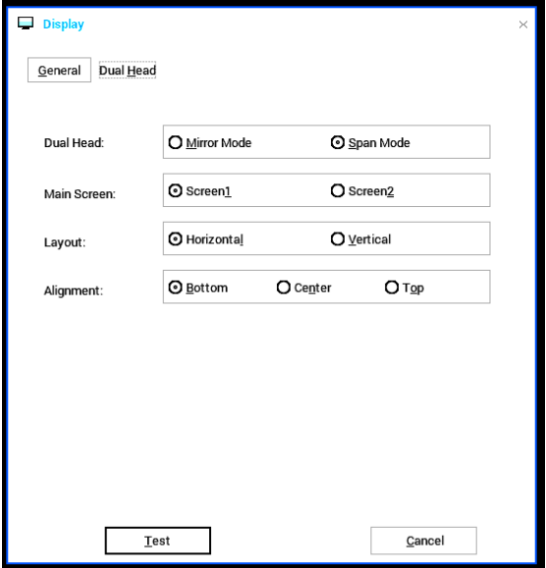
Druk naast het inlogscherf met de linkermuisknop (bijvoorbeeld op de plek van de rode stip)



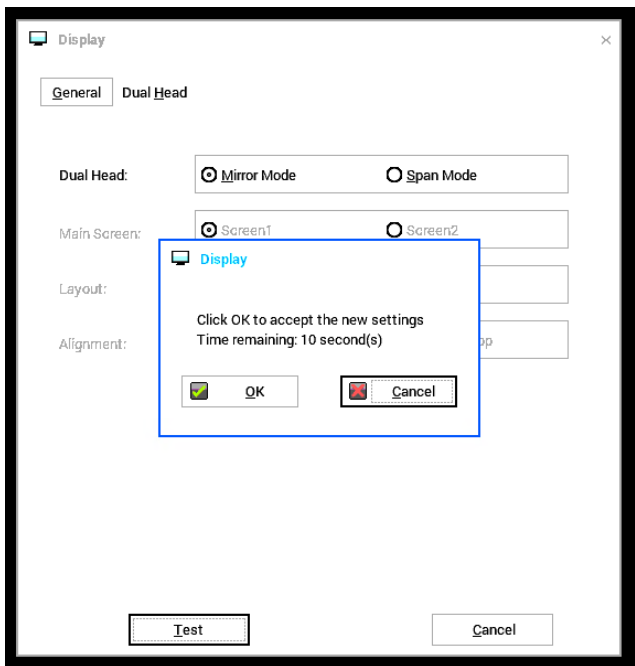
In het menu wat opent druk op system setup en vervolgens op display



Dit menu bevat twee tabbladen.

General	Dualhead
	
<p>Hier kun je de gewenste resolutie instellingen aanpassen</p>	<p>Hier kun je aangeven welke monitor welke functie moet krijgen</p>

Druk na de gewenste wijzigingen op Test



En vervolgens op OK.



FAQ

MIJN BEELDINSTELLINGEN ZIJN VERANDERD!

- Een collega heeft wellicht de werkplek aangepast aan zijn/haar voorkeur.
- Bij ThinOS (security) updates worden er soms nieuwe firmwares geïnstalleerd. Deze zetten uw ThinClient terug in de standaard instellingen. U moet hierna de instellingen weer op de gewenste instellingen zetten.
 - o Bij firmware updates, komt bij het starten de vraag of u de instellingen wilt resetten, de medewerker maakt hierbij een verkeerde keus.
- Bij ThinOS (OS) updates komt het voor dat het main display wijzigt in de aansturing van de ThinOS software, dit kan niet altijd aangepast worden zie dan het kopje *“Wat kan ik eraan doen om dit te voorkomen”*

WAT KAN IK ERAAN DOEN OM DIT TE VOORKOMEN?

- Sluit de monitoren op de juiste wijze aan zodat de schermen correct worden weergegeven van links naar rechts. (Kabels omdraaien)
- Indien u aangepaste instellingen zoals resolutie verlagingen e.d. permanent wilt doorvoeren op een werkplek, geef dit dan aan bij de servicedesk. Zij kunnen dit in de ThinOS configuratie programmeren, zodat dit ook bij updates bewaard blijft.

